



Руководство по конфигурации

Многозонной многоканальной
системы звукового оповещения
и музыкальной трансляции
IPC-System

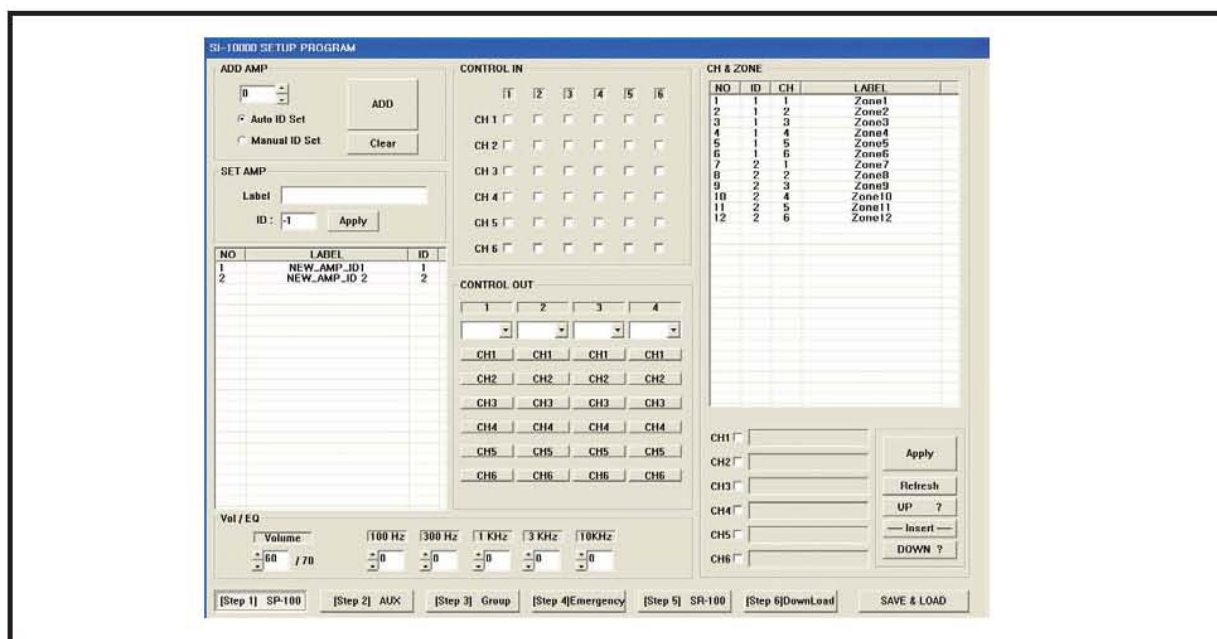


Настройка программного обеспечения

Для настройки и конфигурации IPC системы, необходимо запустить программу конфигурации (Program Setup) и выполнить ряд настроек, содержащихся в соответствующих закладках (Step1-Step6).

1. Инициализация SP-100 (Шаг-1)

Выберите закладку (Step 1). В данной закладке осуществляется инициализация терминальных усилителей SP-100, настройка уровня звука, настройка частотных характеристик, настройка для внешнего управления, наименование зон. Инициализация терминалов, осуществляется 2 способами, вручную и автоматически.



1) Ручная и автоматическая инициализация терминалов SP-100.



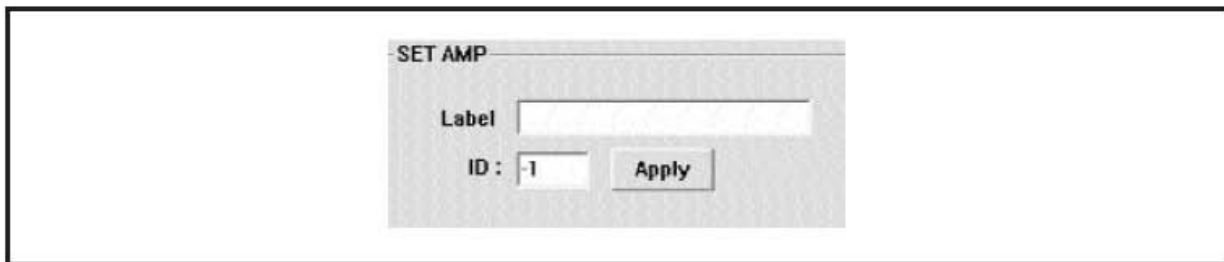
Для автоматической инициализации SP-100:

- Установите номер терминала, соответственно его адресу (адрес устанавливается DIP-переключателем на задней панели).
- Выберите опцию [Auto ID Set]
- Нажмите кнопку ADD

Для ручной инициализации SP-100:

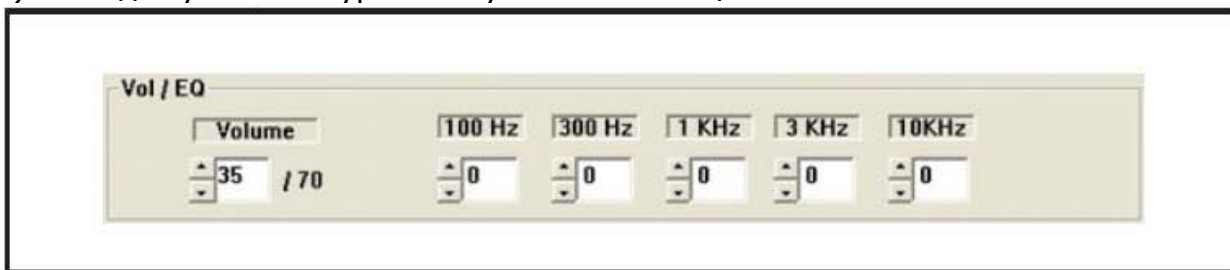
- Установите номер терминала, соответственно его адресу (адрес устанавливается DIP-переключателем на задней панели).
- Выберите опцию [Manual ID Set]
- Нажмите кнопку ADD
- В список будет добавлен терминал с наименованием [NEW_AMP_ID_] (по умолчанию).

2) Поле для ввода и изменения ID-адреса и наименования SP-100.



- Выберите из списка терминал.
- Введите ID-адрес и наименование и нажмите кнопку [Apply].
- * ВНИМАНИЕ: Для прошивки (установки) адреса с софта, свитч переключатель на задней панели SP-100, должен быть установлен в режиме Manual mode.

3) Поле для установки уровня звука и эквализации SP-100.



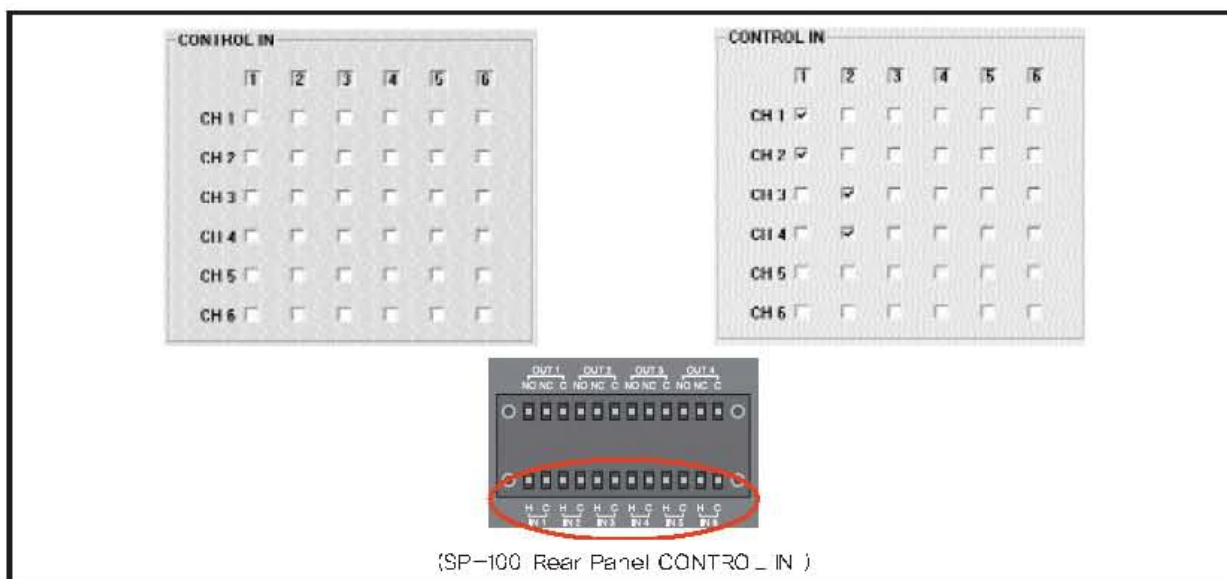
- Установка уровня по умолчанию и настройка частотной характеристики SP-100.
- Установленные значения будут распространены на все терминалы.
- Данные настройки будут переданы на терминалы на 6 шаге.

4) Список терминалов SP-100.

| NO | LABEL | ID |
|----|--------------|----|
| 1 | NEW AMP ID 1 | 1 |
| 2 | NEW AMP ID 2 | 2 |
| | | |
| | | |
| | | |
| | | |
| | | |
| | | |
| | | |
| | | |
| | | |
| | | |
| | | |
| | | |
| | | |
| | | |
| | | |
| | | |

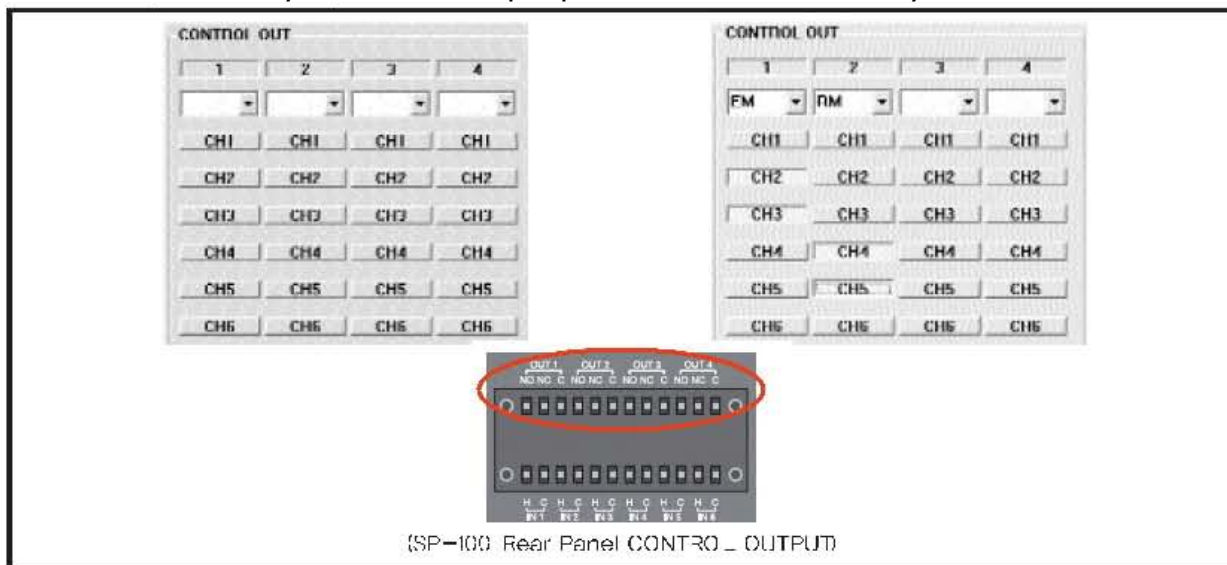
- Имеется возможность выбора конкретного терминала из списка, для идентификации.

5) Контроль входных сухих контактов. В поле на рис. ниже устанавливается соответствие между входными сухими контактами и включаемым звуковым каналом SP-100.



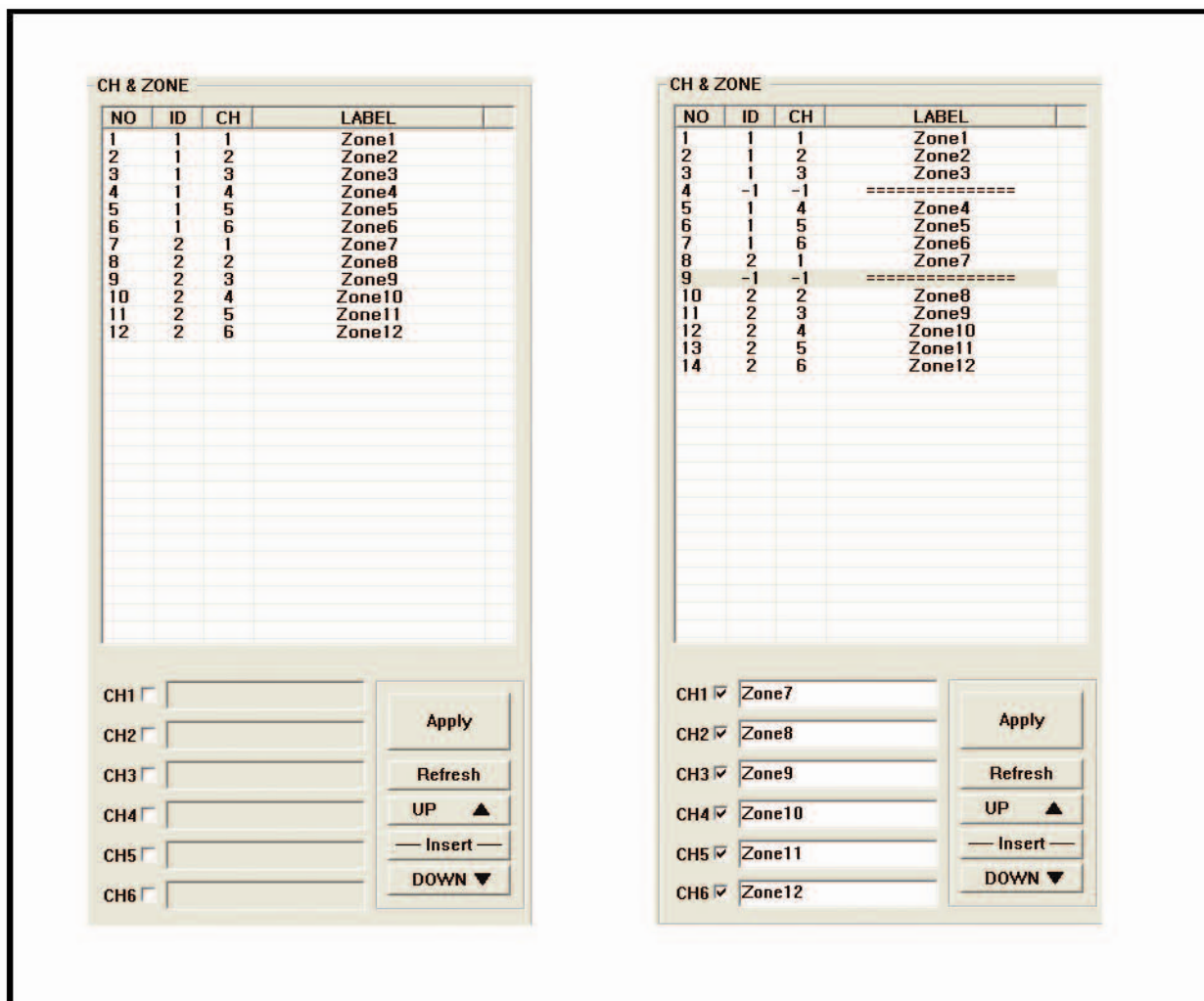
- На задней панели SP-100, имеется разъем (поз.4) на который можно подать до 6-ти сухих контактов. Номер сухого контакта, определяет номер канала в который поступит звуковой сигнал с локального входа Local In поз. 1, задней панели SP-100.
- На верхней правой фигуре, указан пример настройки в котором при подаче сухого контакта на вход 1, линейный сигнал с входа Local In, будет передан в каналы 1,2.
- Далее при подаче сухого контакта на вход 2, линейный сигнал с входа Local In, будет передан в каналы 3,4.

6) Контроль выходных сухих контактов. В поле на рис. ниже устанавливается соответствие между активацией приоритетов и выходными сухими контактами.



- На задней панели SP-100, имеется разъем (поз.3) на котором формируются 4 выходных сухих контакта, при активации того или иного приоритета. Настройка такого соответствия показана на рис. выше.
- Например, при активации аварийного режима EM в каналах CH2, CH3, произойдет срабатывание контакта №1 (в положение ON).
- То же самое, при активации аварийного режима RM в каналах CH4, CH5, произойдет срабатывание контакта №2 (в положение ON).

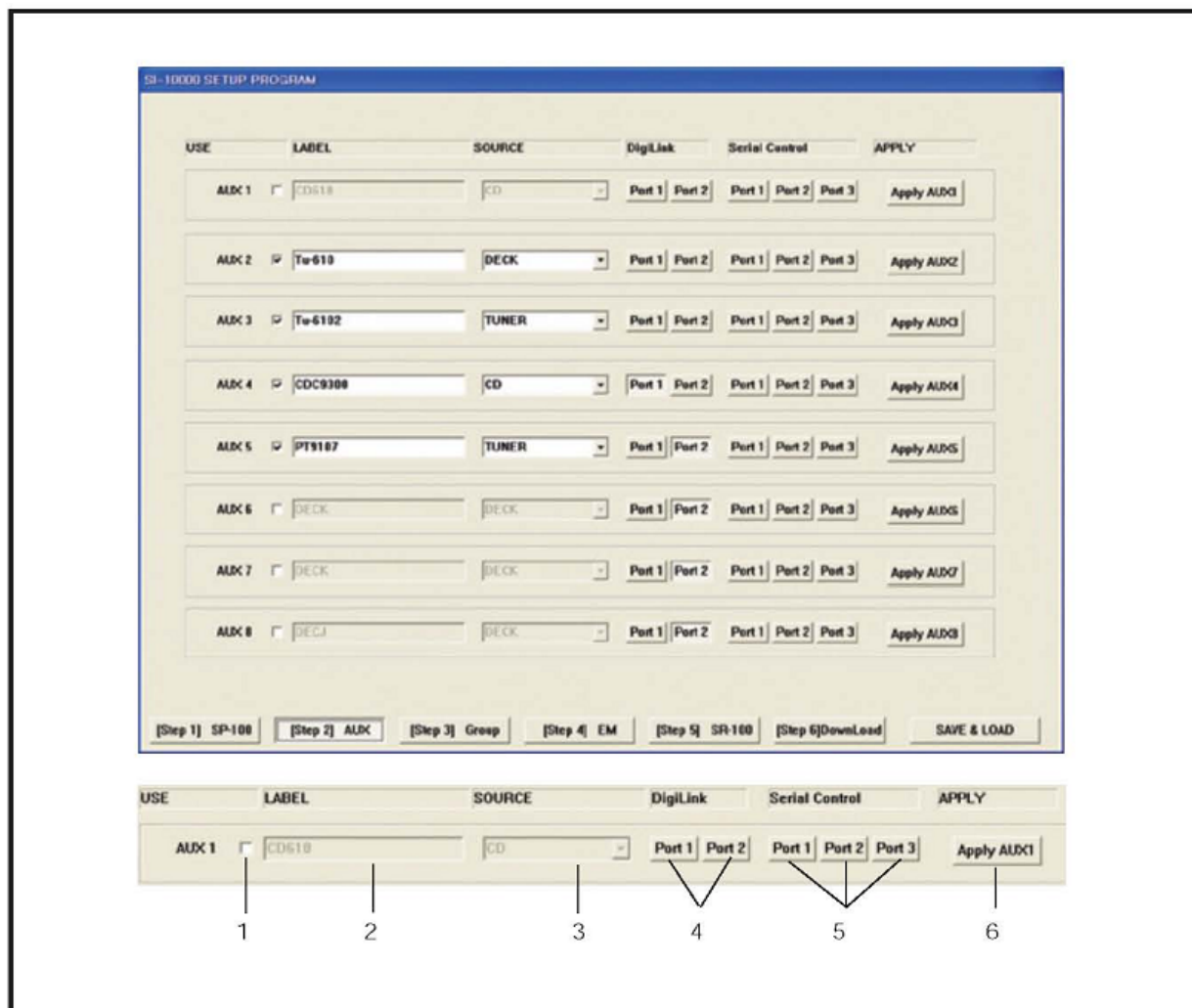
7) Использование выходного канала усилителя SP-100, наименование каналов.



- На картинке сверху изображен вариант конфигурации. Вы можете самостоятельно установить необходимый порядок и соответствие зон и каналов, а также наименовать их.
- На картинке выше присутствуют служебные строки такие, например как: "====". Такая строка может служить для разделения информационного поля. Добавить ее можно нажав кнопку [Insert]. При этом появится пустое поле, в которое можно внести любую удобную информацию.
- Для передвижения по полю, можно пользоваться кнопками [UP], [DOWN].
- Имеется возможность назначить для каждой зоны любой из 6 выходных каналов. Появление зон в списке свидетельствует о успешной идентификации усилителей SP-100.
- Заполните поле LABEL (наименование зон), нажмите кнопку [Apply], для добавления строки в список.

2. Настройка AUX (Шаг-2)

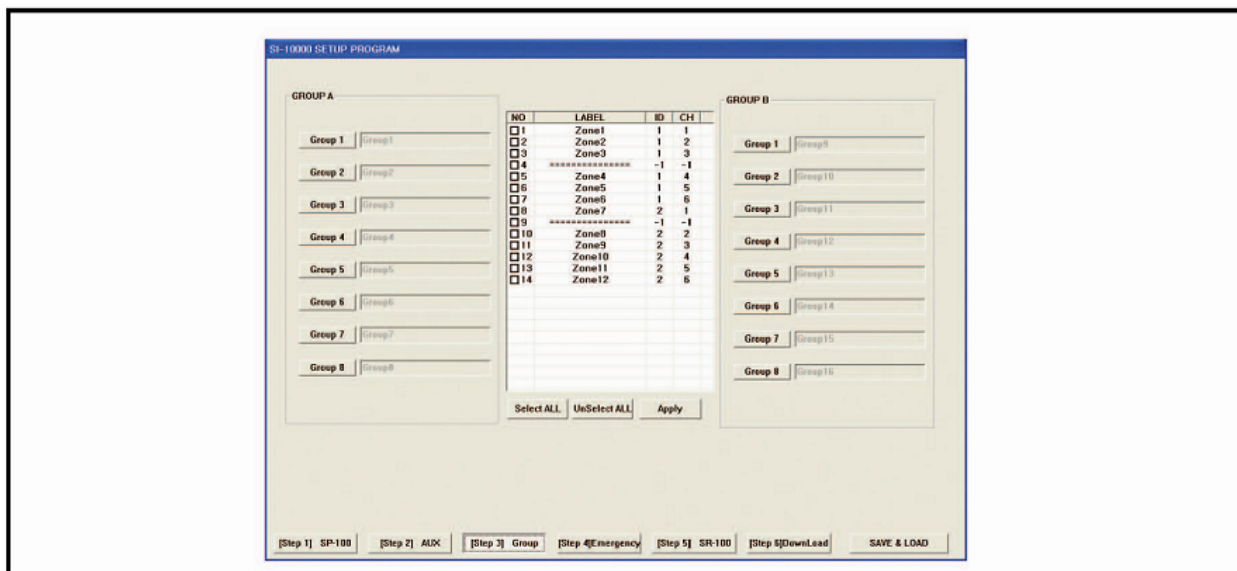
На задней панели блока SI-100, присутствует 8 аудио входов AUX. На данном шаге, осуществляется настройка (включение) каждого из этих входов, присваивается название, выбирается цифровой порт (DIGI-Link), для работы с дополнительными внешними источниками.



- 1) Установка флажка подтверждает использование данного входа.
- 2) После установки флажка, в открывшемся поле, введите наименование входа (укажите имя источника звука).
- 3) Выберите тип звукового источника из данного списка (CDP, DECK, TUNER, MIC, ETC).
- 4) На задней панели блока SI-100 присутствует 2 цифровых порта (DIGI-Link). Выберите порт, который будет использоваться.
ВНИМАНИЕ: Данный порт не работает с блоком PC-9335AD.
- 5) На задней панели блока SI-100 присутствует 3 цифровых порта (RS-232). Выберите порт, который будет использоваться.
- 6) Для сохранения настроек нажмите кнопку Apply AUX1(и т. д.)

3. Настройка групп (Шаг-3)

В данной закладке, можно осуществить разбиение зон на 2 группы А и В, в каждой из которых содержится по 8 подгрупп. Группы предназначены для объединения зон. Это служит удобством для управления.

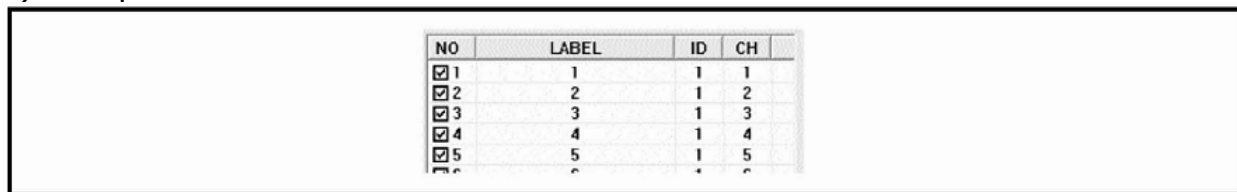


1) Выберите группу введите наименование (лейбл).



- При выборе группы поле для ввода наименования активируется.
- При удалении зон, происходит очистка наименований.

2) Выбор зон



- Выберите группу, нажав соответствующую кнопку. Укажите зоны, которые должны входить в состав этой группы.

3) Выбор и отмена Всех зон

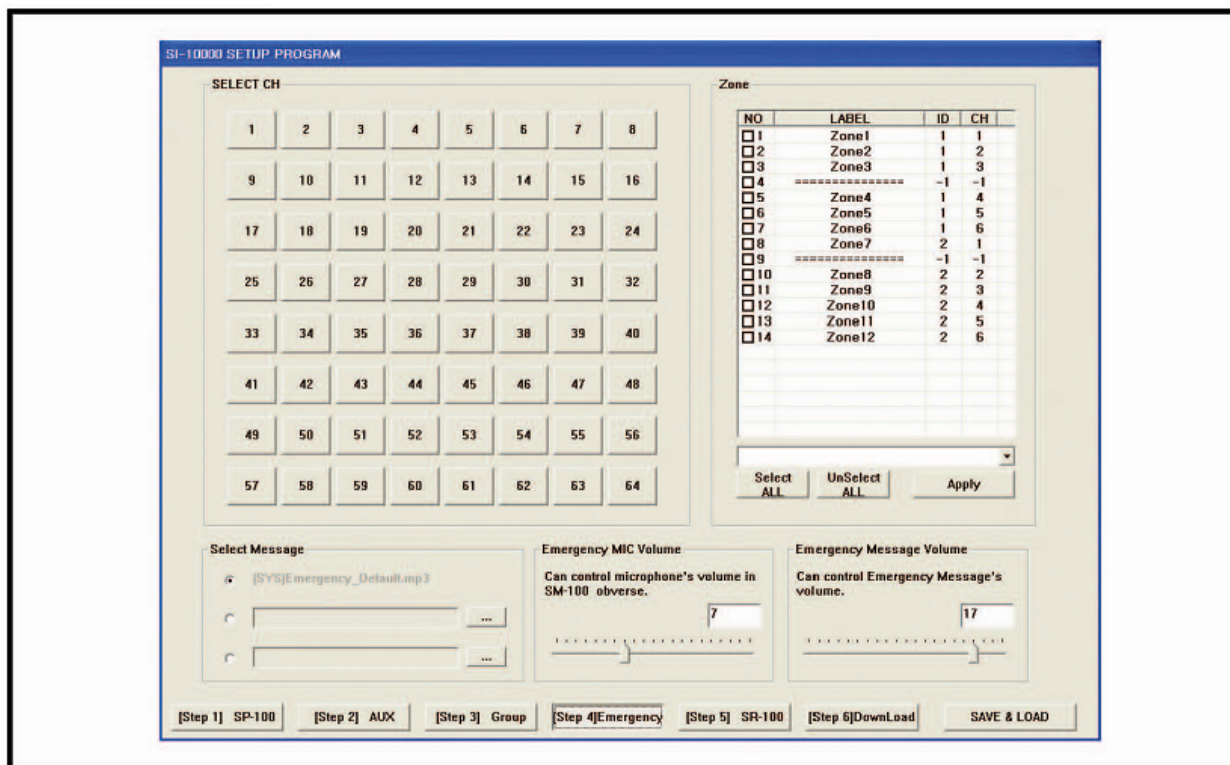


- Для выбора Всех зон нажмите кнопку Select All.
- Для отмены выбора Всех зон нажмите кнопку UnSelect All.

4) Для сохранения настроек, нажмите кнопку Apply.

4. Настройка аварийного оповещения (Шаг-4)

На задней панели блока SI-100, присутствует 64 аварийных входов (активация сухим контактом). На данном шаге, осуществляется настройка 64 алгоритмов оповещения. Каждый из алгоритмов, активируется соответствующим сухим контактом.

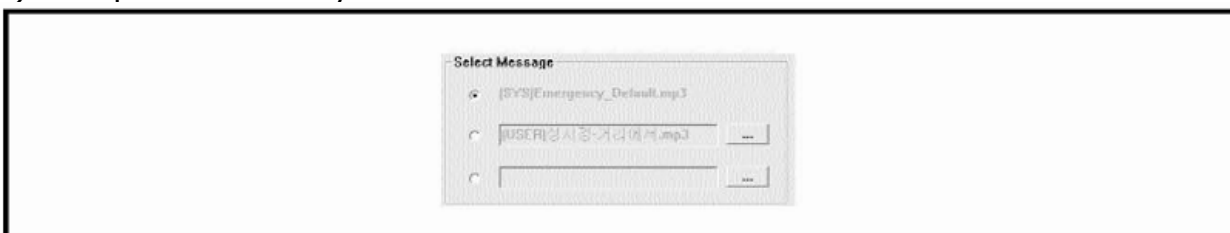


1) Настройка алгоритма

- Выберите номер алгоритма, нажав одну из кнопок в поле SELECT CH.
- Установите флажки на тех зонах, которые должны быть включены. Для быстрой установки/отмены, можете пользоваться кнопками Select ALL, Unselect ALL.

2) Для сохранения настроек, нажмите кнопку Apply.

3) Выбор источника звука.

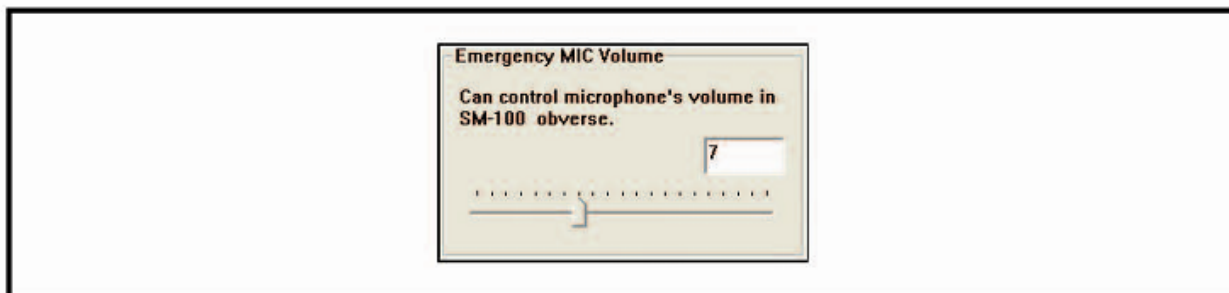


- Установка верхнего флажка означает, что в качестве источника звука, может быть использован звуковой файл, уже существующий на жестком диске блока SI-100.

- Установка среднего флажка означает, что в качестве источника звука, может быть использован предварительно созданный и записанный (скопированный) на жесткий диск звуковой файл. В данном пункте, необходимо указать его местонахождение.

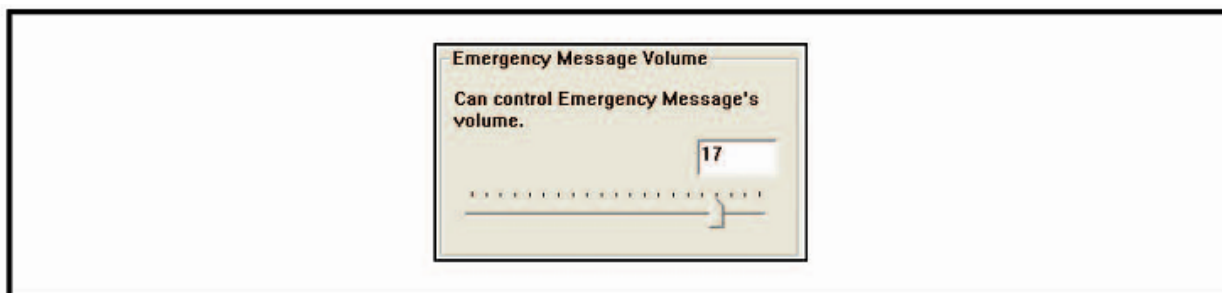
- Нижний флажок, может быть применен для быстрого доступа к альтернативному аудио источнику.

4) Установка уровня сигнала с аварийного микрофона.



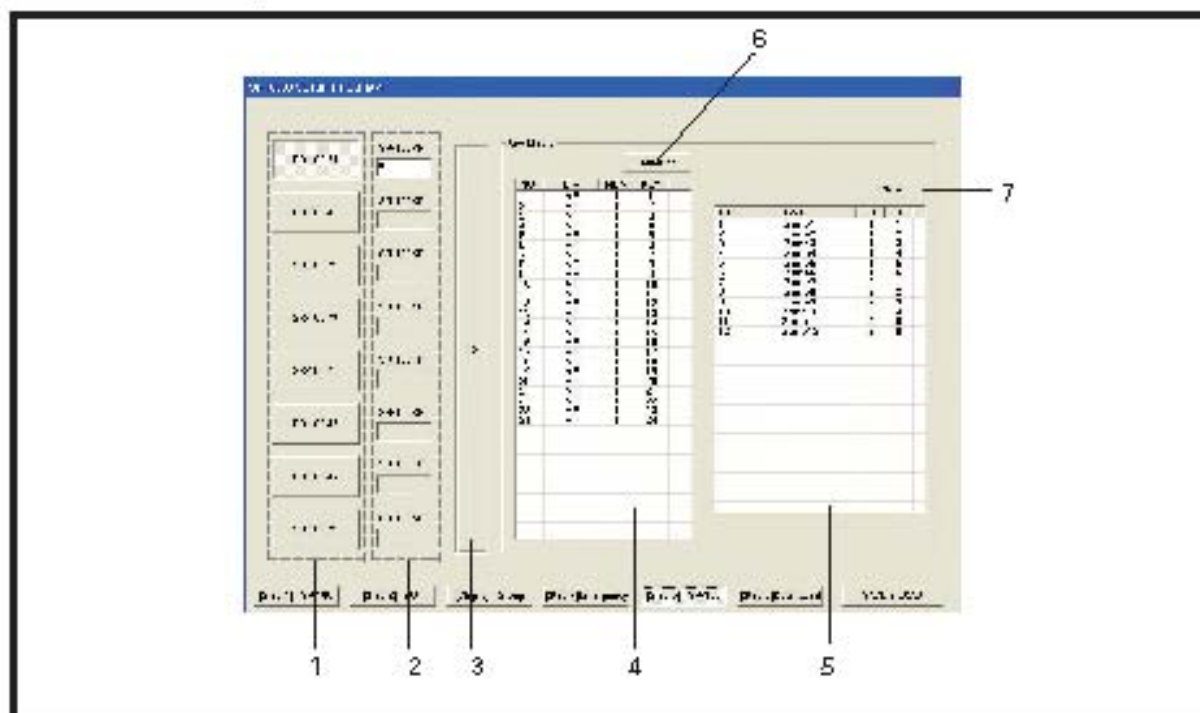
- В данном пункте Вы можете установить уровень звука микрофона, встроенного в мониторе SM-100.

5) Установка уровня звучания аварийного сообщения.

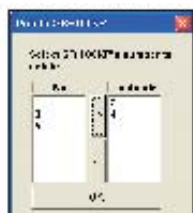


- В данном пункте Вы можете установить уровень звучания аварийного сообщения, настраиваемого в пп.3.

5. SR-100 Установка (Шаг-5)



- 1) Выберите консоль SR-100. Для выбора консоли, нажмите кнопку поз. 1, соответствующую адресу консоли.
- 2) В случае управления более 24 зонами, подключите модуль SR-100KR, к консоли SR-100. В окне поз. 2 укажите номер модуля.
- 3) Нажмите кнопку поз. 3, для добавления данных в таблицу поз. 4. Изменение (добавление, удаление) номера дополнительного модуля можно осуществить в дополнительной форме, как показано на ниже:



Для добавления, удаления используйте кнопки со стрелками, для подтверждения, нажмите кнопку "OK".

- 4) В окне поз. 4 указаны кнопки.
 - MF: означает 24 основных кнопки на консоли SR-100.
 - EXT: означает расширение на модуле SR-100KR.

Выберите нужную кнопку

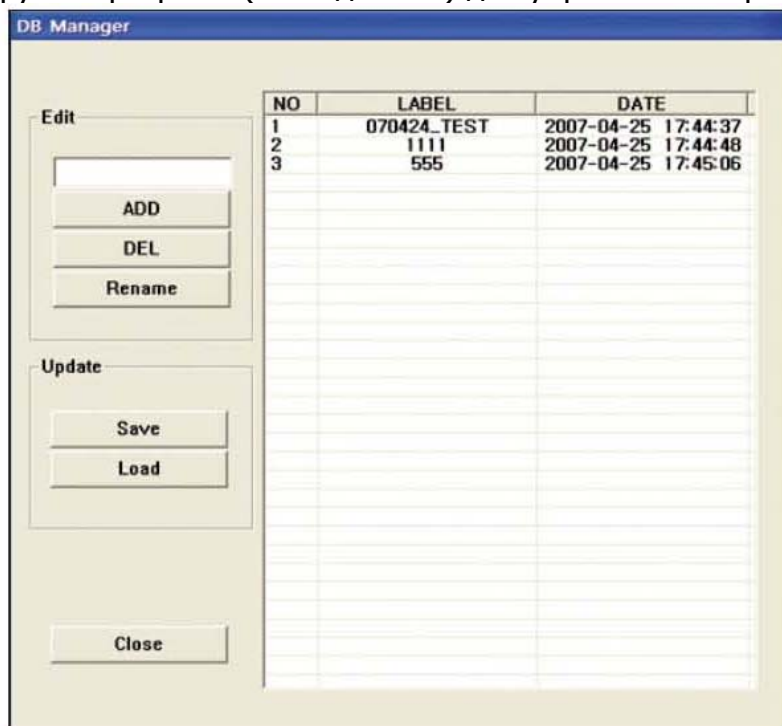
- 5) В окне поз. 5, выберите зону, соответствующую кнопке, выбранной в окне поз.4. Именно **это** зона и будет включаться в процессе управления.
- 6) Нажатие кнопки поз. 6, осуществляет макро инициализацию всех кнопок.
- 7) Кнопка поз. 7, удаляет выбранные зоны.

ВНИМАНИЕ: Проследите за тем, чтобы в настройках участвовали, актуально используемые кнопки и зоны.

Не правильная настройка может существенно замедлить работу системы. Для определения подключенных консолей воспользуйтесь кнопкой поз. 6.

5. Загрузка, редактирование, сохранение (Шаг-6)

На данном шаге осуществляется добавление, редактирование, сохранение и загрузка программ (базы данных) для управление терминалами.



Добавление новой программы (настроечной базы данных)



Удаление программы из списка



Переименование программ



Сохранение вновь созданных или отредактированных программ

Создание новой программы:

- Введите наименование в окне Edit (редактирование) и нажмите кнопку ADD (добавить)
- Программа появится в списке справа.
- Для ее сохранения нажмите кнопку Save.

Изменение и сохранение:

- Выберите программу из списка.
- Измените наименование.
- Для сохранения нажмите кнопку Save.

Загрузка программы:

- Выберите программу из списка.
- Для загрузки нажмите кнопку Load.

8. Для перехода в основную программу воспользуйтесь переключателем поз.2 на задней панели блока SI-100.